



# Profil de l'effectif de la fonction publique du Nouveau-Brunswick

**Rose May Poirier**

Ministre du

Bureau des ressources humaines



**Bureau des ressources humaines**

CNB 2521

Imprimé au Nouveau-Brunswick

ISBN 1-55396-322-9

## Profil de l'effectif de la fonction publique du Nouveau-Brunswick

### À propos du présent rapport

Le profil de l'effectif donne de l'information sur les ressources humaines des services publics du Nouveau-Brunswick, ce qui inclut les employés travaillant dans 20 ministères, 14 districts scolaires et 8 régies régionales de la santé. Les corporations de la Couronne ne sont pas comprises dans le profil.

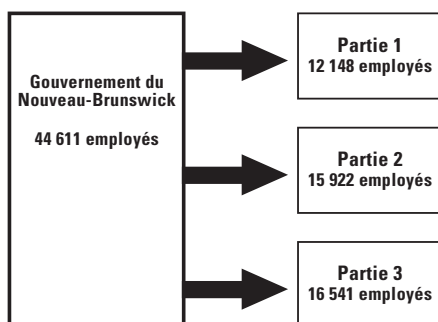
Il présente des renseignements statistiques sur les principales caractéristiques de la fonction publique du Nouveau-Brunswick, tirés des systèmes de rémunération et de gestion des ressources humaines des parties I, II et III.

### Structure de la fonction publique du Nouveau-Brunswick

La fonction publique provinciale se divise en trois parties. La partie I comprend les ministères, qu'on assimile souvent à la fonction publique. La partie II regroupe le personnel du réseau scolaire, à savoir les enseignants, les conducteurs d'autobus et les employés des districts scolaires. La partie III rassemble les employés du secteur hospitalier, y compris les infirmières et autres employés des hôpitaux.

#### I. Nombre d'employés des parties I, II et III au 31 décembre 2003

Le nombre d'employés rémunérés des parties I, II et III des services publics du Nouveau-Brunswick s'établissait à 44 611 au 31 décembre 2003. Le nombre d'employés de la partie I était de 12 148, ce qui représente 27 pour cent de l'effectif; il était de 15 922 pour la partie II, soit 36 pour cent, et de 16 541 pour la partie III, ou 37 pour cent.



Le graphique ci-dessous indique le nombre d'employés des parties I, II et III des services publics au 31 décembre 2002 et 2003.

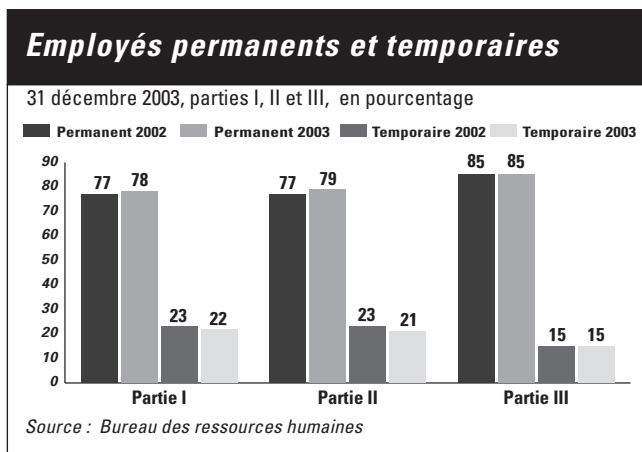
#### Nombre d'employés des parties I, II et III au 31 décembre

	31 décembre 2002	31 décembre 2003
Partie I	12,102	12,148
Partie II	16,105	15,922
Partie III	16,138	16,541
Total	44,345	44,611

## 2. Employés permanents et temporaires des parties I, II et III au 31 décembre 2003

Au 31 décembre 2003, 81 pour cent de l'effectif de la fonction publique était constitué par des employés permanents et 19 pour cent par des employés temporaires.

Les employés permanents sont ceux qui occupent un poste d'une durée indéterminée. Les employés temporaires incluent les occasionnels, le personnel embauché pour une durée déterminée et les personnes engagées en vertu d'un marché de services personnels.

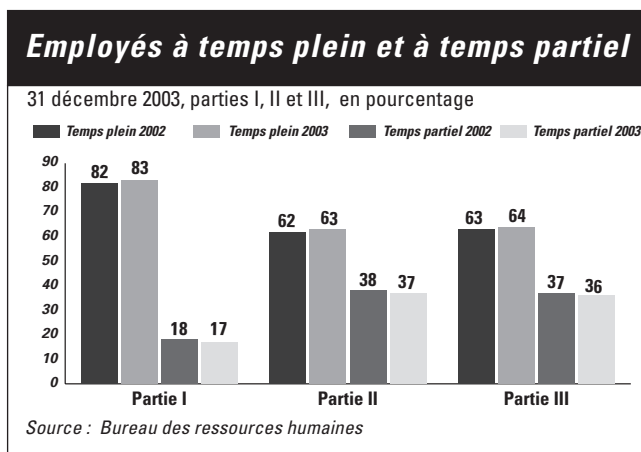


### Employés permanents et temporaires des parties I, II et III au 31 décembre

Emploi	Partie	31 décembre 2002	31 décembre 2003
Permanent	Partie I	77%	78%
	Partie II	77%	79%
	Partie III	85%	85%
Temporaire	Partie I	23%	22%
	Partie II	23%	21%
	Partie III	15%	15%

### 3. Employés à temps plein et à temps partiel des parties I, II et III au 31 décembre 2003

Au 31 décembre 2003, 69 pour cent des employés des services publics travaillaient à temps plein et 31 pour cent à temps partiel.

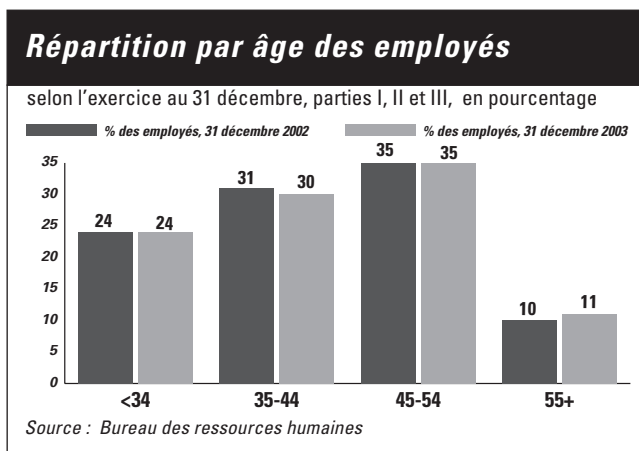


### Employés à temps plein et à temps partiel des parties I, II et III au 31 décembre

Type d'emploi	Partie	31 décembre 2002	31 décembre 2003
Temps plein	Partie I	82%	83%
	Partie II	62%	63%
	Partie III	63%	64%
Temps partiel	Partie I	18%	17%
	Partie II	38%	37%
	Partie III	37%	36%

#### 4. Répartition par âge des employés des parties I, II et III au 31 décembre 2003

Au 31 décembre 2003, 24 pour cent des employés étaient âgés de 34 ans ou moins, 30 pour cent avaient entre 35 et 44 ans, 35 pour cent avaient entre 45 et 54 ans et 11 pour cent avaient plus de 55 ans.



#### Répartition par âge des employés des parties I, II et III selon l'exercice au 31 décembre

Âge	31 décembre 2002	31 décembre 2003
<34	24%	24%
35 - 44	31%	30%
45 - 54	35%	35%
55 +	10%	11%