



Chasse à l'arbalète au Nouveau Brunswick

2022

**Pour obtenir de plus amples renseignements,
communiquiez avec l'organisme suivant :**

Direction du poisson et de la faune
Ministère des Ressources naturelles et du Développement de l'énergie
CP 6000, Fredericton NB E3B 5H1

Téléphone : (506) 453 3826

gnb.ca/ressourcesnaturelles

Chasse à l'arbalète au Nouveau-Brunswick

Province du Nouveau-Brunswick
CP 6000, Fredericton NB E3B 5H1

2022.08

gnb.ca

ISBN 978-1-4605-0369-0 (édition imprimé)

ISBN 978-1-4605-1247-0 (PDF : française)

Imprimé au Nouveau-Brunswick

Chasse à l'arbalète au Nouveau Brunswick

RÈGLEMENTS DE CHASSE

Au Nouveau-Brunswick, les arbalètes sont reconnues comme des armes à feu en vertu de la *Loi sur le poisson et la faune* et sont légales pour la chasse de toutes les espèces de gibier, y compris les oiseaux migrateurs. Tous les chasseurs à l'arc et à l'arbalète nés le 1er janvier 1981, ou après cette date, et ceux qui chassent pour la première fois avec l'arc ou l'arbalète doivent suivre un cours reconnu de formation à la chasse à l'arc pour chasser avec un arc ou une arbalète.

Les chasseurs à l'arbalète sont assujettis à bon nombre des mêmes règlements de chasse que les chasseurs à l'arc et au fusil, y compris aux suivants :

- Il est illégal de tirer une flèche avec une arbalète à moins de 100 mètres (109 verges) d'une habitation, d'une école, d'un terrain de jeu, d'un terrain d'athlétisme, d'un dépotoir ou d'un établissement d'affaires.
- Les arbalètes utilisées pour chasser le chevreuil, l'orignal et l'ours doivent avoir une force de tension d'au moins 68 kg (150 livres) et tirer des flèches munies de pointes à lames d'une largeur d'au moins 20 mm (7/8 de pouce).
- Il est illégal de porter une arbalète armée et chargée sur un véhicule, y compris les véhicules tout terrain et les motoneiges.
- Les arbalètes doivent être gardées dans leur étui à l'extérieur des heures légales de chasse dans un lieu fréquenté par la faune.
- Les arbalètes utilisées pour la chasse doivent être munies d'un mécanisme de sécurité.
- Les chasseurs à l'arbalète doivent porter une veste ou un gilet de couleur orangée ou camouflage phosphorescente unie et un chapeau de couleur orangée phosphorescente unie du 1er septembre au 31 décembre pendant qu'ils chassent. Exempter de cette exigence sont les chasseurs autorisés à chasser le cerf de Virginie qui chasse au moyen d'un arc ou d'une arbalète une fois dans une plateforme d'affût ou dans une cache portative pendant la saison de chasse aux cerfs de Virginie d'un arc ou d'une arbalète seulement.



En tant que chasseur à l'arbalète, il est de votre responsabilité de connaître les lois de chasse spécifiques aux arbalètes :

- 1. Règlements provinciaux:** Consultez le livret *Chasse et piégeage* actuel ou la *Loi sur le poisson et la faune* et ses règlements pour obtenir la description la plus à jour des lois provinciales sur la chasse à l'arbalète.
- 2. Règlements fédéraux:** Consultez le *Règlement sur les oiseaux migrants* pour obtenir une description des règlements fédéraux relatifs à l'utilisation des arbalètes pour la chasse à la sauvagine.

DOIS JE FAIRE ENREGISTRER MON ARBALÈTE?

En vertu de la *Loi sur les armes à feu* du gouvernement fédéral, il n'est pas nécessaire de détenir un permis d'arme à feu ou un certificat d'enregistrement pour posséder tout type d'arc, y compris une arbalète.

Les arbalètes qui peuvent être tirées avec une main et les arbalètes d'une longueur globale de 50 cm (19,7 pouces) ou moins sont prohibées.

Pour obtenir de plus amples renseignements au sujet de la possession d'arbalètes, visitez le [site Web de la GRC](#) ou communiquez avec le bureau provincial des armes à feu au 1 800 731 4000.

PRINCIPES DE BASE DES ARBALÈTES

Les arbalètes fonctionnent essentiellement selon les mêmes principes que les arcs : l'énergie emmagasinée dans les branches de l'arbalète est transférée à la flèche lors du décochement de la corde. Les arbalètes ont une portée limitée semblable à celle d'un arc pour la chasse et nécessitent une estimation rigoureuse de la distance jusqu'à la cible pour assurer un tir précis.

Les branches de l'arbalète sont plus courtes et plus lourdes que celles d'un arc et sont montées horizontalement sur un fût. La flèche de l'arbalète, ou carreau, est lancée à partir d'une rainure à l'aide d'un système de détente. De nombreux modèles comportent une lunette de visée.

La corde de l'arbalète couvre environ la moitié de la distance parcourue par la corde d'un arc à poulies lors du tir d'une flèche. En raison de cette distance plus courte, les arbalètes doivent avoir plus de deux fois la force de tension d'un arc à poulies pour produire la même vitesse de flèche.

Les *arbalètes recourbées* sont munies de branches recourbées qui se plient vers l'arrière lorsque l'arbalète est armée et comportent peu de pièces mobiles, ce qui réduit les bris et l'entretien. Les *arbalètes à poulies* utilisent un système de comes, de roues et de câbles. Leurs branches peuvent être pleines ou séparées et sont généralement plus courtes que celles des arbalètes recourbées.



ARBALÈTE RECOURBÉE



ARBALÈTE À POULIES

Les caractéristiques des arbalètes et les mécanismes de sécurité diffèrent d'un modèle à l'autre. Assurez-vous de lire et de comprendre le manuel du propriétaire avant d'utiliser votre arbalète.

FLÈCHES D'ARBALÈTE

Les flèches, ou *carreaux*, de l'arbalète diffèrent des flèches conventionnelles puisqu'elles sont plus courtes et comportent habituellement une encoche plate ou en demi lune au lieu d'une encoche dentée comme les flèches conventionnelles. La longueur, le poids et la rigidité des carreaux doivent convenir au type d'arbalète utilisé. Le fait de tirer des carreaux mal assortis endommagera votre arbalète et créera un risque pour votre sécurité et celle des personnes qui vous entourent. Consultez le manuel du propriétaire ou communiquez avec votre magasin de tir à l'arc local pour connaître les exigences de votre arbalète.



DISPOSITIFS D'ARMEMENT

Les arbalètes sont généralement armées à l'aide d'un dispositif d'armement comme une corde d'armement ou une manivelle. Les cordes d'armement comprennent une corde robuste, des poignées et des crochets munis de poulies qui s'attachent à la corde de l'arbalète. L'arbalète est armée d'un seul mouvement en se tenant debout et en tirant sur la dragonne ou sur les poignées. Les manivelles s'attachent au fût de l'arbalète et fonctionnent selon le même principe qu'un treuil d'embarcation. L'utilisation d'un dispositif d'armement réduit l'effort nécessaire pour armer une arbalète de 50 p. 100 ou plus.



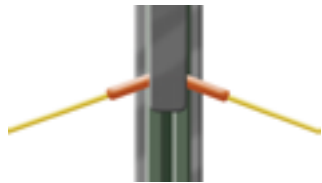
CORDE D'ARMEMENT



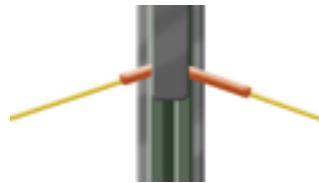
MANIVELLE

POSITION DE LA CORDE

Lors de l'armement d'une arbalète, il est crucial que la zone de service de la corde soit centrée de chaque côté du système de verrou pour assurer des tirs uniformes. Si la corde est décentrée lorsque l'arbalète est armée, le point d'impact des flèches sera déplacé d'un côté de la cible. L'utilisation d'un dispositif d'armement comme une corde d'armement ou une manivelle facilite l'alignement central de la corde. Vous pouvez également marquer la corde à l'aide d'un marqueur permanent pour qu'il soit plus facile de déterminer si elle est bien centrée.



BONNE POSITION



POSITION INCORRECTE

DISPOSITIFS DE VISÉE

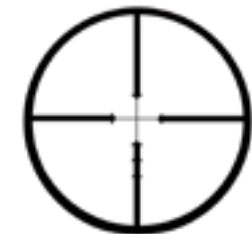
Les dispositifs de visée pour les arbalètes comprennent l'œilleton et la mire, le viseur point rouge et la lunette de visée. L'ensemble œilleton et mire constitue un viseur de base composé d'un œilleton arrière et une mire à l'avant. Le viseur point rouge et la lunette de visée sont conçus expressément pour les arbalètes et permettent une vision claire de la cible à distance rapprochée. Ils comportent généralement des réticules ou des points de visée multiples qui correspondent aux distances de 20, 30 et 40 mètres (verges).



OEILLETON / MIRE



VISEUR POINT ROUGE



LUNETTE DE VISÉE

ZÉROTAGE DE L'ARBALÈTE

Le zérotage de l'arbalète est essentiel pour assurer le placement précis et sans cruauté des tirs.



- Choisissez un endroit approprié comme un champ de tir approuvé. Si vous vous exercez sur votre propriété, assurez vous d'aménager une butte de tir suffisante et respectez tous les règlements municipaux et provinciaux pertinents.
- Commencez à une distance de 10 mètres, puis reculez à 20, 30 et 40 mètres (verges). Effectuez au moins trois tirs de chaque distance.
- Utilisez un appui de tir pour accroître la précision et effectuez le zérotage en l'absence de vent.
- Commencez avec des pointes d'entraînement de poids approprié. Une fois que l'arbalète est réglée sur la cible, prenez des pointes à lames de même poids pour terminer le zérotage.
- Pour ajuster un viseur à mire, on peut employer comme règle générale celle de « suivre la flèche ». Par exemple, si les impacts sont trop élevés, ajustez la mire vers le haut. Si les impacts sont trop à la droite, déplacez la mire vers la droite.
- Pour ajuster une lunette de visée, reportez vous aux corrections de distance indiquées sur les boutons de dérive (gauche / droite) et de réglage de la hausse (haut / bas) de la lunette de visée. Par exemple, si le bouton de la lunette de visée indique qu'il ajuste les impacts de flèches de ½ pouce à 20 verges, deux clics seront nécessaires pour déplacer vos flèches d'un pouce sur la cible à cette distance.
- Certaines lunettes de visée d'arbalètes peuvent être munies d'un réticule de compensation de la portée. Les lunettes de visée munies d'un tel système comportent un dispositif de réglage de la vitesse de flèche que vous réglez à la valeur correspondante au modèle de votre arbalète. Vous procédez ensuite au zérotage de votre arbalète à une distance prédéterminée, par exemple 20 verges. Une fois le zérotage effectué à cette distance, votre arbalète est également réglée pour des distances de cible additionnelles indiquées par des réticules multiples visibles à travers la lunette de visée. Il est recommandé de confirmer ces paramètres en effectuant quelques tirs de pratique.

- Les dispositifs de visée varient d'une arbalète à l'autre. Consultez toujours le manuel du propriétaire lorsque vous procédez au zérotage de votre arbalète.

RÈGLES DE SÉCURITÉ DANS LE MANIEMENT D'UNE ARBALÈTE

Respectez ces lignes directrices sur la sécurité afin de réduire les risques de blessures lorsque vous chassez avec une arbalète :

- Inspectez votre arbalète et vos carreaux pour déceler les signes de dommages, les pièces desserrées ou les signes d'usure chaque fois que vous l'utilisez. Remplacez ou réparez les pièces usées ou endommagées
- Assurez vous de placer votre pied fermement dans l'étrier pendant l'armement. S'il glisse hors de l'étrier, l'arbalète sera tirée vers le haut avec force, ce qui pourrait vous blesser.
- Lorsque vous chassez à partir d'une plateforme d'affût :
 - utilisez un harnais de sécurité corps complet et assurez vous de rester attaché à l'arbre en tout temps;
 - armez votre arbalète au sol et attendez d'être installé sur la plateforme pour charger une flèche;
 - utilisez une corde de hissage pour monter ou descendre le fût non chargé de votre arbalète d'abord.
- Le mécanisme de sécurité devrait être enclenché en tout temps lorsque votre arbalète est armée.
- Assurez vous que vos mains et vos doigts restent sous le niveau de la rampe de lancement et de la corde lorsque vous tirez!
- Ne tirez jamais lorsque les branches de l'arbalète pourraient entrer en contact avec des obstacles. Les branches de l'arbalète sont projetées vers l'avant avec une force considérable lorsque la flèche est décochée. Si elles frappent un objet, l'impact pourrait produire un recul de grande portée, ce qui pourrait vous blesser.
- Déchargez votre arbalète en tirant un carreau de désarmement dans une butée sûre. Ne tirez jamais à vide, car cela pourrait endommager votre arbalète et vous blesser.

- Ne laissez jamais une arbalète armée pendant une période de temps prolongée. Consultez le manuel du propriétaire pour connaître les méthodes de rangement et de désarmement recommandées.
- Soyez très prudent lorsque vous manipulez les pointes à lames tranchantes. Gardez les pointes à lames couvertes dans un carquois et utilisez un outil de pose de pointes de chasse pour les remplacer
- Soyez sûr à 100 p. 100 de votre cible et de ce qui se trouve derrière!

Conseils de sécurité



ASSUREZ VOUS DE PLACER VOTRE PIED FERMEMENT DANS L'ÉTRIER PENDANT L'ARMEMENT.



GARDEZ VOS DOIGTS SOUS LE NIVEAU DE LA CORDE!

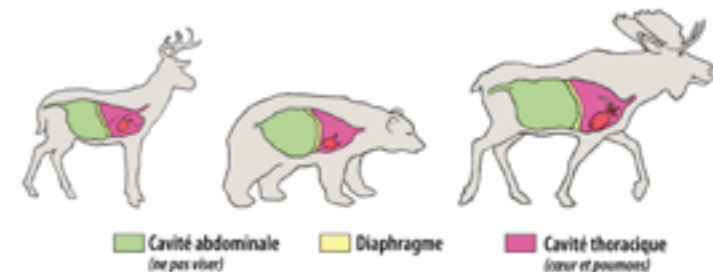


LES BRANCHES DE L'ARBALÈTE NE DOIVENT PAS ENTRER EN CONTACT AVEC DES OBSTACLES PENDANT LE TIR.

ÉTHIQUE DE LA CHASSE

L'avenir de la chasse dépend dans une large mesure du comportement des chasseurs. Utilisez votre arbalète d'une manière sécuritaire et responsable afin de projeter une image positive de la chasse auprès du public.

- Demandez toujours la permission avant de chasser sur des terres privées. Communiquez avec le propriétaire bien avant la saison de chasse et n'oubliez pas de le remercier.
- Récupérez vos carreaux après chaque tir. Les flèches que vous laissez derrière pourraient blesser le bétail et causer des problèmes aux agriculteurs ou aux propriétaires.
- Tirez seulement lorsque vous vous trouvez à l'intérieur de votre portée efficace, soit la distance à laquelle vous pouvez régulièrement atteindre une cible de 10 à 15 cm (de 4 à 6 pouces) de diamètre. La distance de tir préférée par la plupart des chasseurs à l'arbalète est de 20 mètres (verges). Les fabricants d'arbalètes recommandent généralement une distance maximale de 40 mètres (verges) pour les tirs à l'arbalète lors de la chasse.
- Sachez à quel moment et à quel endroit vous devez tirer. Les tirs transversaux ou trois quarts arrière sont les plus efficaces. Ciblez seulement la zone vitale de l'animal, soit la région de la cavité thoracique où se trouve la plus grande concentration d'organes vitaux et de vaisseaux sanguins. Les tirs dans cette région entraînent une mort rapide et sans cruauté.



- Entraînez vous à tirer sur des cibles, et le maniement et le chargement de votre arbalète. Connaître ses capacités de tir et savoir comment l'utiliser en toute sécurité!

