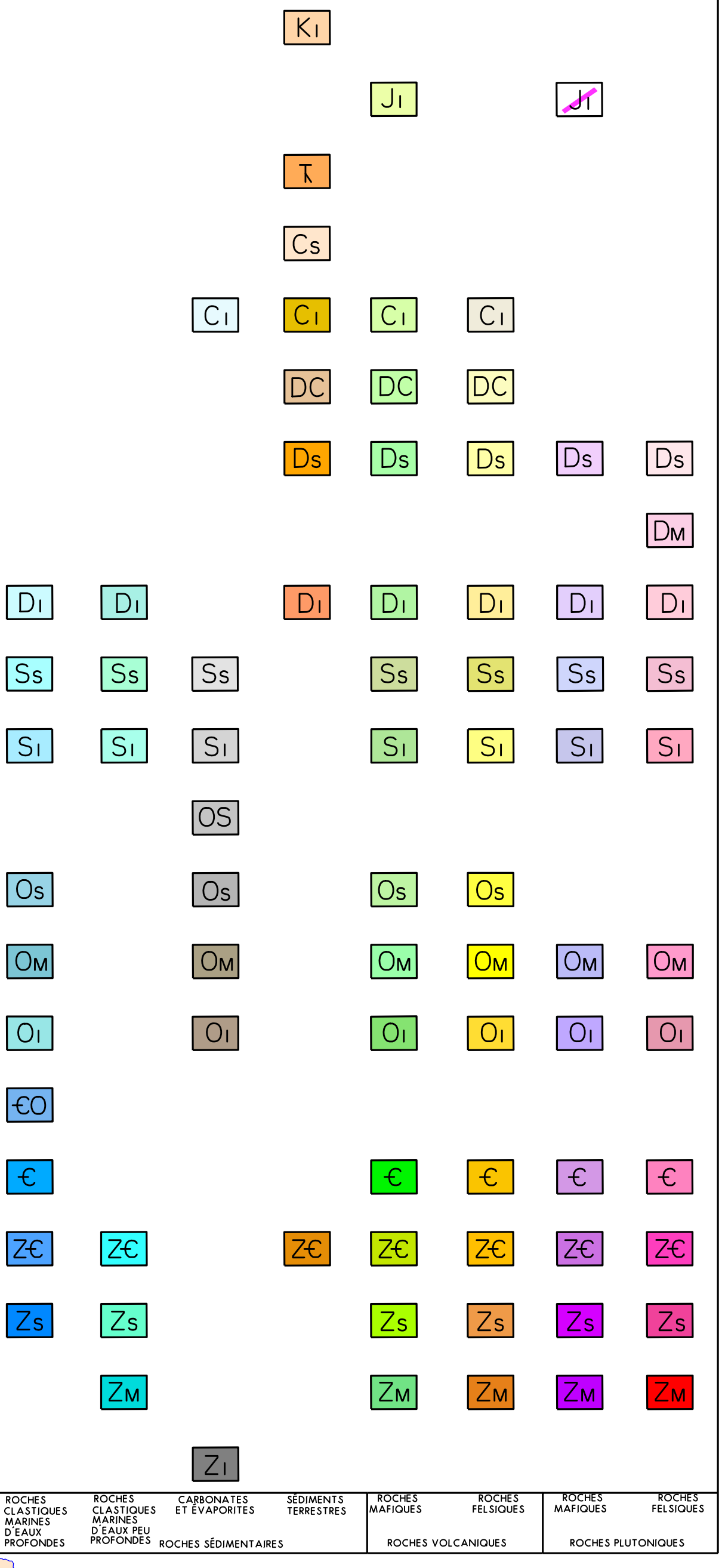


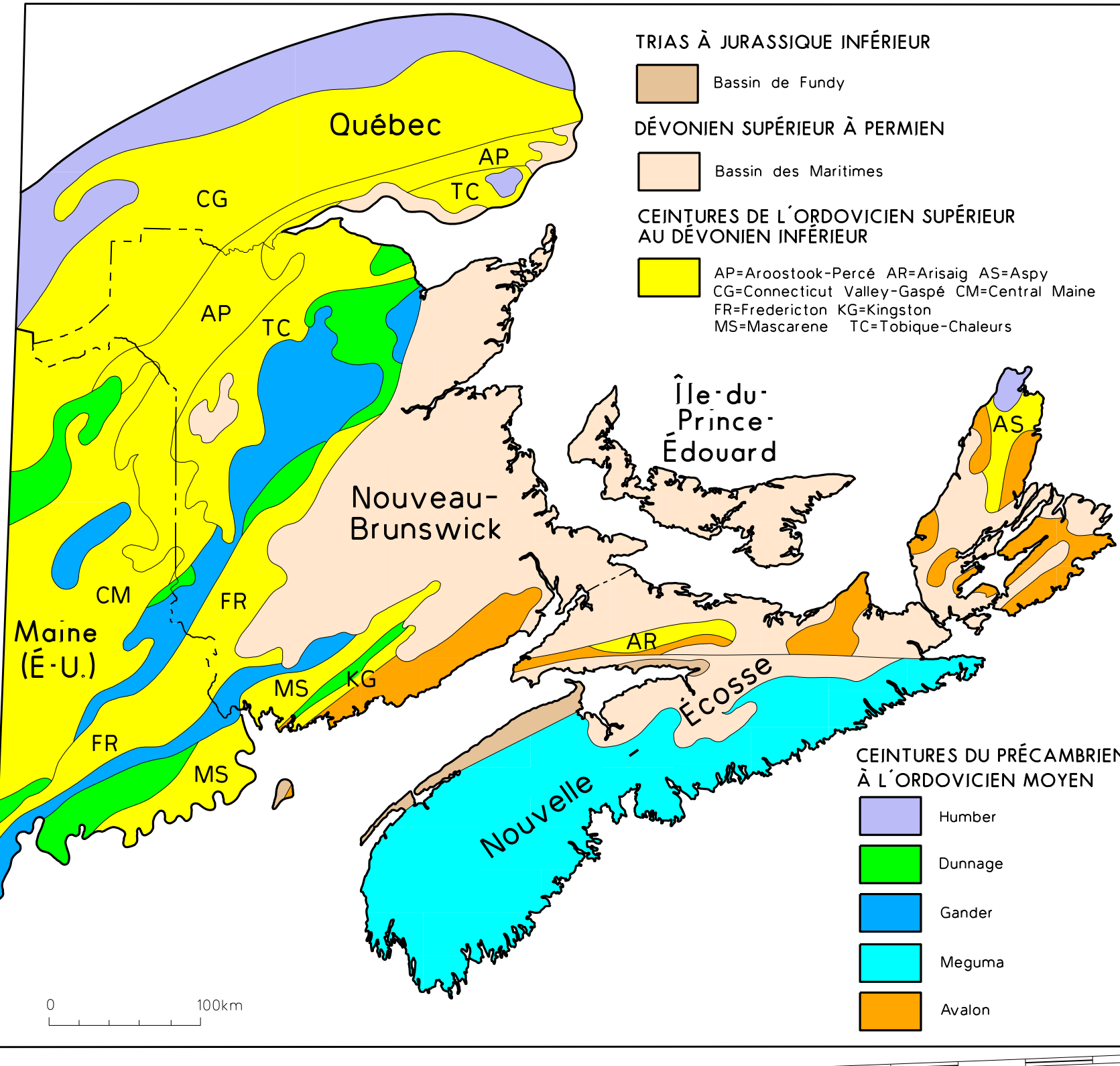
CARTE NR-1 (ÉDITION 2008)
GÉOLOGIE DU SUBSTRAT
ROCHEUX DU
NOUVEAU-BRUNSWICK

LÉGENDE LITHOLOGIQUE



Les divisions tectoniques des provinces Maritimes et des régions adjacentes, illustrées en médaillon ci-dessous, proviennent à quelques modifications près de l'ouvrage 'Geology of the Appalachian-Caledonian Orogen in Canada and Greenland, 1985'. Les roches du Paléozoïque inférieur et les roches plus anciennes sont subdivisées en cinq zones correspondant aux divers critères paléogéographiques en bordure et à l'intérieur de l'orogène du Paléozoïque inférieur. La zone de Dunlap repose sur des roches sédimentaires de l'orogène de la zone de la marge continentale de l'orogène de l'ouest et est séparée de la zone de Dunlap par des schistes cristallins de l'orogène de l'ouest. Les roches de Dunlap sont séparées de la zone de Dunlap par des schistes cristallins de l'orogène de l'ouest. Les roches de Dunlap sont séparées de la zone de Dunlap par des schistes cristallins de l'orogène de l'ouest.

DIVISIONS TECTONIQUES



TRIAS À JURASSIQUE INFÉRIEUR
Dévonien supérieur à permien
Centres de l'orovécien supérieur
Centres du précambrien à orovécien moyen

Department of Natural Resources
Nouveau Brunswick
Division des mines, des politiques et de la planification

Cette carte géologique du substrat rocheux du Nouveau-Brunswick constitue une version révisée de la carte No-1 éditée en 2008 et intègre les résultats des récentes campagnes de terrain. Elle a été préparée à partir de cartes géologiques de la Division des mines, des politiques et de la planification, du ministère des Ressources naturelles du Nouveau-Brunswick, ainsi que de celles de la Commission géologique du Canada. La carte a été mise à jour en 2008 pour maintenir la carte à jour et refléter les changements de la base de données géologiques du Nouveau-Brunswick. La carte a été préparée par le personnel de la Division des mines, des politiques et de la planification, du ministère des Ressources naturelles du Nouveau-Brunswick.

CITATION RECOMMANDÉE
Ministère des Ressources naturelles du Nouveau-Brunswick, 2008. Géologie du substrat rocheux du Nouveau-Brunswick. Carte No-1 éditée en 2008. À l'échelle de 1:500 000. Dernière édition 2008.

ROCHES INTRUSIVES

Table listing various rock units such as JURASSIQUE INFÉRIEUR, DEVONNIEN SUPÉRIEUR, NEOPROTÉROZOÏQUE SUPÉRIEUR, etc., with their corresponding codes and names.

ROCHES INTRUSIVES

Table listing various rock units such as SILURIEN SUPÉRIEUR, NEOPROTÉROZOÏQUE SUPÉRIEUR, NEOPROTÉROZOÏQUE MOYEN, etc., with their corresponding codes and names.

NOTES EXPLICATIVES

On a attribué aux unités géologiques représentées sur la carte une couleur basée sur leurs caractéristiques lithologiques. Les lettres vertes correspondent par exemple à des roches volcaniques de composition mafique. On a généralement attribué une couleur plus pâle aux unités plus récentes: une unité de l'orovécien inférieur est par exemple tentée d'un bleu plus foncé qu'une unité du dévonien inférieur. L'âge de l'unité est par ailleurs indiqué au moyen d'un acronyme cartographique. Par exemple, on désigne l'orovécien supérieur sur cette carte l'orovécien moyen englobe seulement les étapes de l'orovécien et de l'ordovécien. On a établi la séparation entre le Silurien inférieur et le Silurien supérieur à la limite entre le Wenlock et le Ludlow, mais pour ce dernier, certaines séries volcaniques sont séparées du groupe de Silurien inférieur et certaines séries volcaniques sont séparées du groupe de Silurien inférieur. La séparation entre le Carbonifère inférieur et le Carbonifère supérieur a été établie à la limite entre le Namurian et le Westphalien. On a, à l'occasion du Dévonien moyen de la carte, car on n'a relevé aucune unité de cet âge au Nouveau-Brunswick.

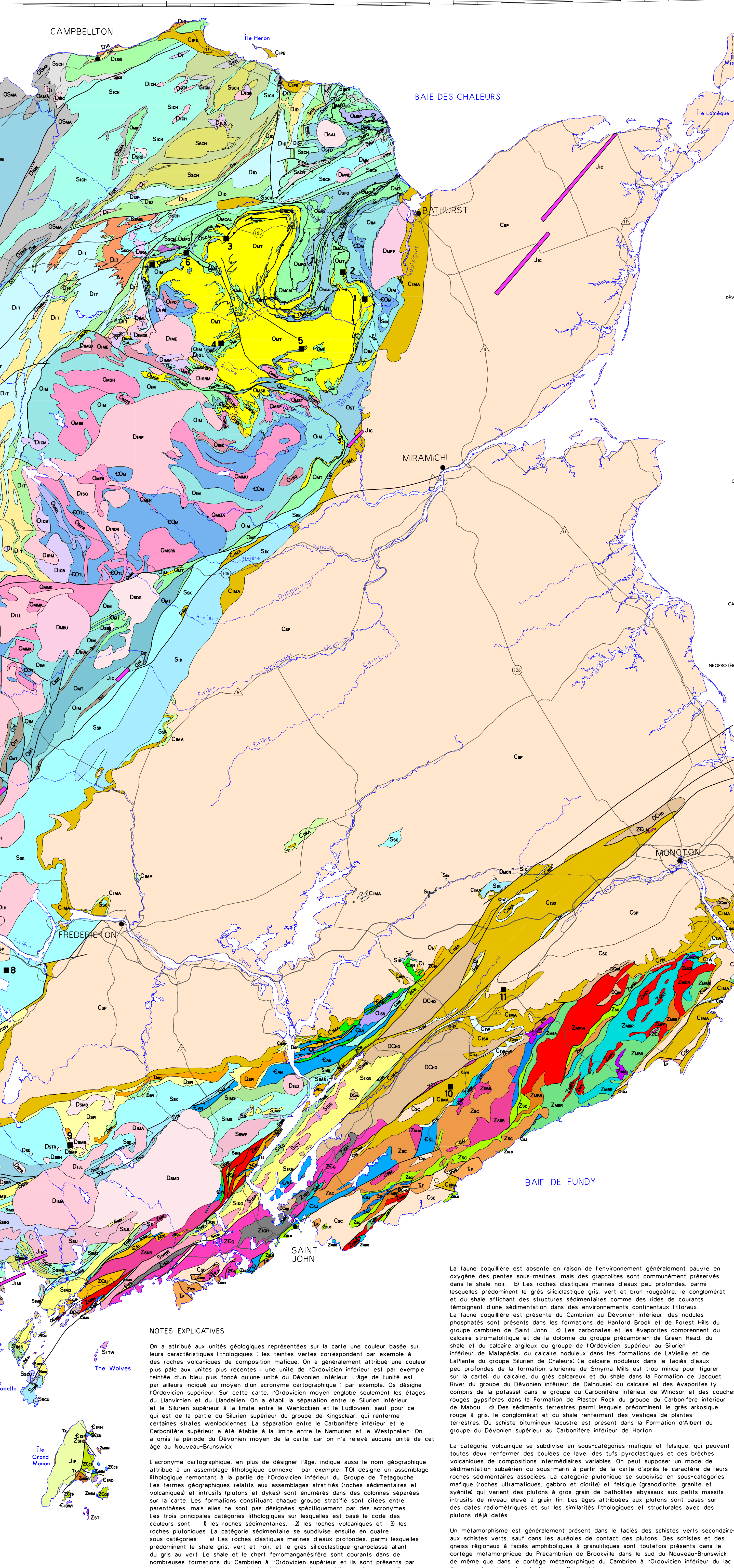
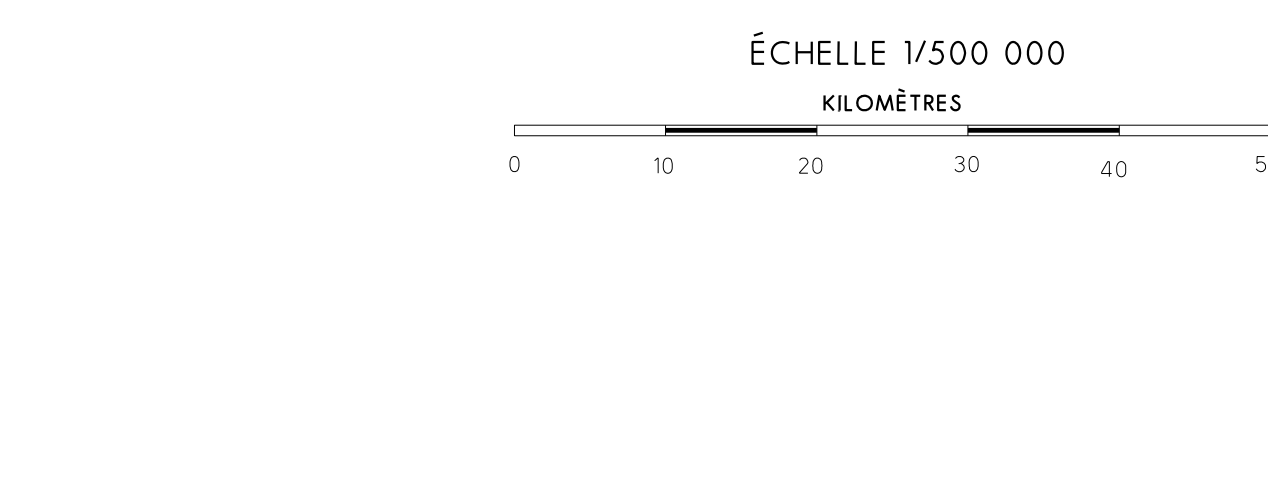


Table listing various geological units such as CHÉTACÉ INFÉRIEUR, JURASSIQUE INFÉRIEUR, TRIAS, CARBONIFÈRE SUPÉRIEUR, etc., with their corresponding codes and names.