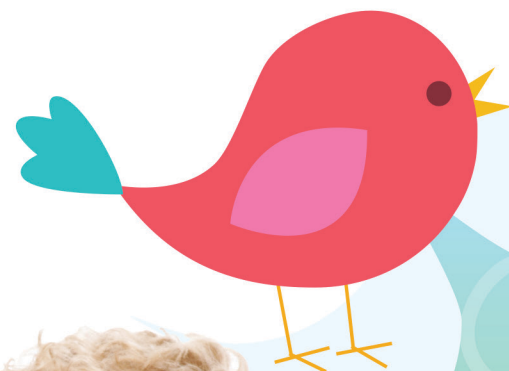


Curriculum éducatif

Services de garde francophones

Découvrir, apprendre, créer...



Présentation



PRÉSENTATION DU CURRICULUM ÉDUCATIF

La petite enfance est une période précieuse dans la vie d'un enfant. C'est une période irremplaçable pendant laquelle il découvre, apprend et crée à condition que le climat dans lequel il évolue soit propice à son développement et à son épanouissement. Permettre aux enfants de profiter pleinement de cette période de vie est le but visé par le Curriculum éducatif.

Pendant les premières années de sa vie, l'enfant prend plaisir à découvrir le milieu qui l'entoure. Il devient de plus en plus autonome. Il développe des habiletés et des stratégies d'apprentissage. Il apprend à vivre avec les autres. Son séjour dans un service de garde de qualité est à la fois le prolongement et le complément de sa vie familiale et communautaire. Il revient donc à l'éducatrice de prévoir un quotidien qui facilite l'acquisition des savoirs, des savoir-être, des savoir-faire et des savoir-vivre ensemble pour qu'il puisse vivre pleinement le moment présent. Vivre pleinement le moment présent est beaucoup plus garant de la réussite d'un enfant que pourrait l'être une scolarisation précoce.

Le Curriculum éducatif que nous vous présentons a été élaboré à la demande du ministère du Développement social¹ pour assurer le développement global et holistique des enfants francophones du Nouveau-Brunswick. Il propose une vision du développement socioaffectif, physique, cognitif, langagier et identitaire propre à lui.

FAITS SAILLANTS

Plusieurs faits saillants se dégagent du Curriculum éducatif.
Entre autres :

1. La nature des objectifs généraux et des objectifs spécifiques

Les objectifs proposés dans le Curriculum éducatif reflètent le développement holistique, dynamique et harmonieux du jeune enfant. Ils sont interreliés, interdépendants et de nature globale. L'atteinte d'un objectif touche donc souvent à plusieurs autres.

2. Le développement de la métacognition et des stratégies cognitives

Le Curriculum accorde une place importante au développement de la métacognition, c'est-à-dire la conscience de ses propres stratégies de découverte, d'apprentissage et de création. La métacognition est souvent garante de l'acquisition d'attitudes, de

¹ Le travail a été commencé sous le ministère des Services familiaux et communautaire qui est par la suite devenu le ministère du Développement social en décembre 2007.

connaissances et d'habiletés favorables au développement holistique. Elle est une nouvelle venue en petite enfance. L'éducatrice trouvera plusieurs moyens de développer la métacognition dans les pistes d'intervention suggérées à l'intérieur du Curriculum éducatif.

3. Un nouveau regard sur la pédagogie du jeu

Le Curriculum éducatif considère que la pédagogie du jeu ne consiste pas qu'à laisser jouer les enfants. L'éducatrice l'utilisera également comme tremplin pour ses interventions pédagogiques. Elle se référera au chapitre sur le développement des enfants pour orienter ces interventions de manière à favoriser leur développement holistique et global.

4. La construction identitaire chez le jeune enfant

La construction identitaire de l'enfant commence dès sa naissance. Elle s'appuie surtout sur le développement socioaffectif et langagier. L'éducatrice pourra se référer aux six déterminants de la construction identitaire pour s'assurer qu'elle soutient l'enfant dans la construction de son identité culturelle et linguistique.

5. Les champs d'intérêt des enfants

Le Curriculum éducatif propose que les champs d'intérêt des enfants servent de terrain pour l'acquisition d'attitudes, de connaissances et d'habiletés favorables à leur développement. Les champs d'intérêt et les besoins des enfants déterminent les projets éducatifs et les pistes de recherche à poursuivre². Ils agissent sur le goût et le plaisir de découvrir, d'apprendre et de créer.

6. Les parents comme coéducateurs de leur enfant

Les parents sont les premiers éducateurs de leur enfant. Ils sont également coéducateurs, c'est-à-dire qu'ils sont partenaires avec l'éducatrice. Les parents et l'éducatrice se mettent d'accord sur la façon de collaborer dans le meilleur intérêt de l'enfant.

7. Les grands-parents

Souvent, les grands-parents aiment contribuer aux soins et au développement de leurs petits-enfants. L'éducatrice accueillera favorablement leurs efforts et collaborera avec eux.

8. L'enfant de parents ayants droit

L'apprentissage de la langue et de la culture françaises nécessite une démarche pédagogique particulière auprès de l'enfant de parents ayants droit. En général, cet enfant suit le même processus de développement que les autres. Mais, le fait de ne pas comprendre tout ce qui se passe autour de lui, peut l'inquiéter et influencer sa réaction aux événements. L'éducatrice trouvera dans le chapitre sur les enfants de parents ayants droit de précieux conseils pour éclairer ses interventions auprès de ces enfants.

² Certains auteurs qualifient cette approche de curriculum émergent.

9. L'inclusion de tous les enfants

Le Curriculum éducatif préconise le respect de tous les enfants, incluant ceux qui ont des besoins particuliers et ceux qui sont doués ou talentueux. En intervenant selon le rythme et les styles d'apprentissage des enfants, l'éducatrice assure à chacun sa place au soleil.



COMMENT UTILISER LE CURRICULUM ÉDUCATIF

Le Curriculum éducatif est présenté en deux grandes parties :

1. Première partie : *Les paramètres pratiques de l'action pédagogique*
2. Deuxième partie : *Le jeune enfant au cœur de l'action pédagogique*

Une table des matières détaillée accompagne chaque chapitre. L'éducatrice pourra s'y référer pour trouver rapidement les renseignements dont elle a besoin.

PREMIÈRE PARTIE

LES PARAMÈTRES PRATIQUES DE L'ACTION PÉDAGOGIQUE

La première partie du Curriculum éducatif encadre l'action quotidienne de l'éducatrice. Elle lui propose des interventions pédagogiques et des processus à suivre pour atteindre les objectifs visés.

Cette partie comprend les chapitres suivants :

CHAPITRE	CONTENU
Orientation du Curriculum éducatif	<p>Ce chapitre contient les paramètres de la vision proposée par le Curriculum : le but, les valeurs, les principes directeurs, les objectifs et les sept principes pédagogiques. L'éducatrice s'y référera souvent pour évaluer son action auprès des enfants et pour l'aider dans sa prise de décisions pédagogiques.</p> <p>Ces sept principes découlent des sept théories d'apprentissage et de développement les plus pertinentes au domaine de la petite enfance.</p>
Approche pédagogique éclectique	<p>Une approche est éclectique lorsque l'éducatrice choisit les meilleurs volets des différentes approches en petite enfance. Le chapitre fournit les paramètres pour choisir judicieusement ces volets. L'approche fait place :</p> <ul style="list-style-type: none">• à la possibilité de créer une ambiance propice au développement des enfants• au rôle de l'éducatrice dans une pédagogie du jeu• aux stratégies de soutien à utiliser auprès des enfants• à la construction identitaire de l'enfant ?• à la diversité culturelle comme une richesse à explorer
Interventions pédagogiques exemplaires	<p>Ce chapitre suggère des interventions et des meilleures pratiques pour les :</p> <ul style="list-style-type: none">• bébés et trottineurs• enfants de trois à cinq ans <p>Dans ce chapitre, l'éducatrice trouvera des suggestions pratiques pour faciliter le développement et l'épanouissement des enfants dans les domaines physique, socioaffectif, cognitif et langagier.</p>
Projets éducatifs	<p>Les projets éducatifs sont des moyens qui soutiennent les enfants dans l'acquisition d'attitudes, de connaissances et d'habiletés favorables à leur développement holistique. Ce chapitre décrit les étapes à suivre et donne des exemples qui aideront l'éducatrice et les enfants à développer des projets éducatifs intéressants, à les réaliser et à les évaluer. Le chapitre se termine par des renseignements pratiques et pédagogiques en éveil à l'écrit et en littératie.</p>

Activités éducatives	Les activités éducatives se distinguent des projets par leur durée et par les objectifs visés. Le Curriculum propose huit types d'activités. L'éducatrice trouvera des suggestions pour le déroulement des activités éducatives et pour leur évaluation.
Zones d'apprentissage	Le Curriculum suggère neuf zones d'apprentissage intérieures et cinq zones extérieures. Ce ne sont que des exemples pour illustrer comment les zones contribuent à la réalisation des objectifs spécifiques du Curriculum éducatif. L'éducatrice pourra en créer d'autres selon les besoins des enfants et selon les projets éducatifs en cours.
Instruments d'observation	Ce chapitre suggère sept outils d'observation. Pour aider l'éducatrice, des exemples d'outils sont ajoutés.
TIC et services de garde	Les technologies de l'information et des communications (TIC) sont des outils pour atteindre les objectifs visés. Ce chapitre aidera l'éducatrice qui désire intégrer les TIC dans les projets et les activités des enfants.



DEUXIÈME PARTIE

LE JEUNE ENFANT AU CŒUR DE L'ACTION PÉDAGOGIQUE

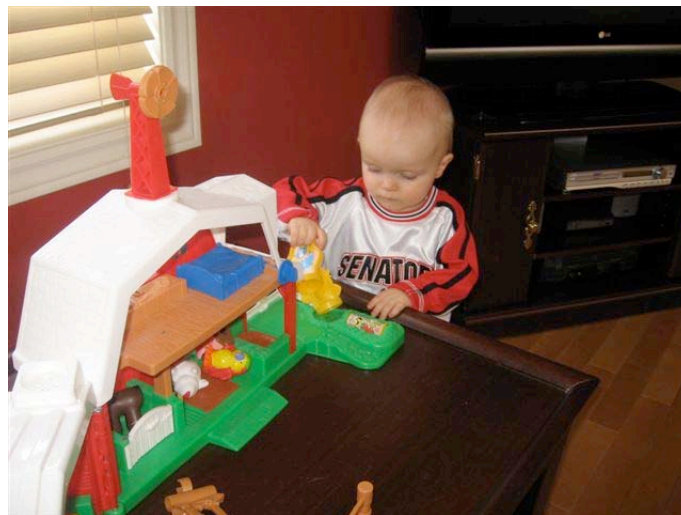
La deuxième partie du Curriculum éducatif comprend six documents d'appui essentiels à l'intervention pédagogique de l'éducatrice. Ces documents aideront l'éducatrice à mieux comprendre le développement des enfants et les processus qu'ils emploient pour construire leurs savoirs, leurs savoir-être, leurs savoir-faire et leurs savoir-vivre ensemble. L'éducatrice aura soin de s'y référer souvent.

Les documents d'appui sont les suivants :

CHAPITRE	CONTENU
Fondements théoriques	Ce chapitre présente les théories d'apprentissage et de développement sur lesquelles s'appuient les sept principes pédagogiques du Curriculum éducatif : Bowlby et d'Ainsworth, Dewey, Piaget, Vygotsky, Maslow, Bronfenbrenner et Gardner.
Vers le développement holistique, dynamique et harmonieux du jeune enfant	Ce chapitre décrit les domaines de développement en deux temps : le développement des bébés et des trottineurs et celui des enfants de trois à cinq ans. Chaque tranche d'âge est clôturée par un continuum de développement. Les étapes exposées dans le continuum ne doivent pas devenir des objectifs en soi. Elles servent plutôt de guide pour aider l'éducatrice à suivre les progrès de chaque enfant. L'éducatrice assurera l'atteinte des étapes de développement en utilisant le chapitre sur les <i>Interventions pédagogiques et les meilleures pratiques</i> (voir première partie) et par des projets et des activités qui se rattachent aux champs d'intérêt et aux besoins des enfants. Le chapitre comprend également huit facteurs de différences individuelles qui aideront l'éducatrice à respecter chaque enfant dans son rythme et dans son style d'apprentissage.
Gestion du comportement et pistes d'intervention	Ce chapitre est en deux parties : bébés et trottineurs ; enfants de trois et quatre ans. Il place l'importance sur le développement de l'autorégulation et sur la gestion préventive en matière de comportement. L'éducatrice y trouvera de précieux conseils pour l'aider à gérer le comportement de façon à favoriser le sain développement socioaffectif des enfants. Le chapitre se termine par quelques pratiques exemplaires en gestion du comportement.

Enfants à besoins particuliers	Ce chapitre décrit de façon détaillée les enfants avec handicaps et ceux en difficulté d'adaptation ou d'apprentissage. Des exemples illustrent les catégories d'enfants à besoins particuliers. Après avoir décrit brièvement les enfants doués et talentueux, le chapitre se termine par des pratiques exemplaires et une liste de ressources et de services.
Enfants de parents ayants droit	Ce chapitre distingue les programmes de francisation et de re francisation que les éducatrices peuvent utiliser pour aider les enfants de parents ayants droit. Il énumère des stratégies gagnantes pour appuyer les interventions de l'éducatrice. Le rôle et les responsabilités des différents partenaires dans ce dossier sont brièvement décrits.
Rôle des parents	Ce chapitre fournit de précieux indices pour aider l'éducatrice à former un véritable partenariat avec les parents. On y présente les concepts de coéducation, d'accueil, d'accompagnement et de bienveillance.

L'éducatrice fera un va-et-vient continu entre la première et la deuxième partie du Curriculum éducatif. Ainsi, elle pourra choisir les interventions qui répondront davantage aux besoins des enfants (première partie) à la lumière d'appuis théoriques fiables (deuxième partie).



Notes personnelles



Dessiné par Anthony Lajoie

Notes _____
