



# Profil de l'effectif de la fonction publique du Nouveau-Brunswick

**Dale Graham**

Ministre

Bureau des ressources humaines



# Profil de l'effectif de la fonction publique du Nouveau-Brunswick

au 31 décembre 2005

**Dale Graham**

Ministre

Bureau des ressources humaines



**Bureau des ressources humaines**

CNB 3507

Imprimé au Nouveau-Brunswick

ISBN 1-55396-642-2

ISSN 1712-9958

## À propos du présent rapport

Le profil de l'effectif donne de l'information sur les ressources humaines des services publics du Nouveau-Brunswick, ce qui inclut les employés travaillant dans les ministères, les districts scolaires et les régies régionales de la santé. Les corporations de la Couronne ne sont pas comprises dans le profil.

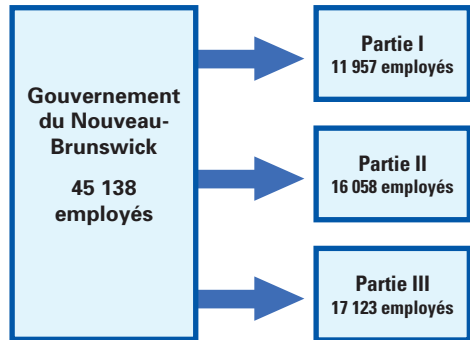
Il présente des renseignements statistiques sur les principales caractéristiques de la fonction publique du Nouveau-Brunswick, tirés des systèmes de rémunération et de gestion des ressources humaines des parties I, II et III.

## Structure de la fonction publique du Nouveau-Brunswick

La fonction publique provinciale se divise en trois parties. La partie I comprend les ministères, qu'on assimile souvent à la fonction publique. La partie II regroupe le personnel du réseau scolaire, à savoir les enseignants, les conducteurs d'autobus et les employés des districts scolaires. La partie III rassemble les employés du secteur hospitalier, y compris les infirmières et autres employés des hôpitaux.

## Nombre d'employés des parties I, II et III au 31 décembre

Le nombre d'employés rémunérés des parties I, II et III des services publics du Nouveau-Brunswick s'établissait à 45 138 au 31 décembre 2005. Le nombre d'employés de la partie I était 11 957, ce qui représente 26 pour cent de l'effectif; il était 16 058 pour la partie II, soit 36 pour cent, et 17 123 pour la partie III, ou 38 pour cent.



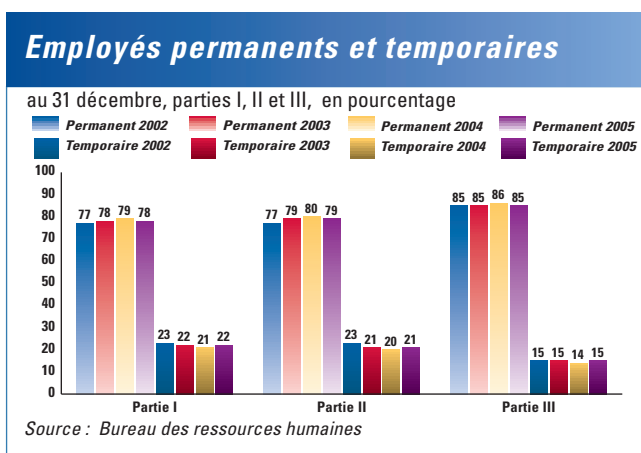
Le graphique indique le nombre d'employés des parties I, II et III des services publics au 31 décembre 2005.

	31 décembre 2002	31 décembre 2003	31 décembre 2004	31 décembre 2005
<b>Partie I</b>	12 102	12 148	11 846	11 957
<b>Partie II</b>	16 105	15 922	15 708	16 058
<b>Partie III</b>	16 138	16 541	16 736	17 123
<b>Total</b>	44 345	44 611	44 290	45 138

## Employés permanents et temporaires des parties I, II et III au 31 décembre

Au 31 décembre 2005, 81 pour cent de l'effectif de la fonction publique était constitué par des employés permanents et 19 pour cent par des employés temporaires.

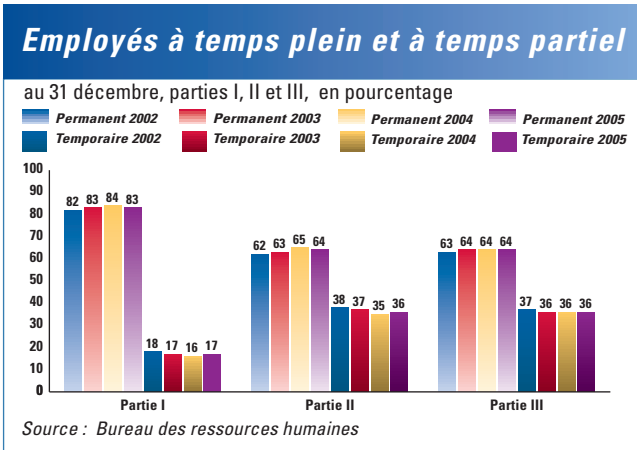
Les employés permanents sont ceux qui occupent un poste d'une durée indéterminée. Les employés temporaires incluent les occasionnels, le personnel embauché pour une durée déterminée et les personnes engagées en vertu d'un marché de services personnels.



Emploi	Partie	31 décembre 2002	31 décembre 2003	31 décembre 2004	31 décembre 2005
Permanent	Partie I	77%	78%	79%	78%
	Partie II	77%	79%	80%	79%
	Partie III	85%	85%	86%	85%
Temporaire	Partie I	23%	22%	21%	22%
	Partie II	23%	21%	20%	21%
	Partie III	15%	15%	14%	15%

## Employés à temps plein et à temps partiel des parties I, II et III au 31 décembre

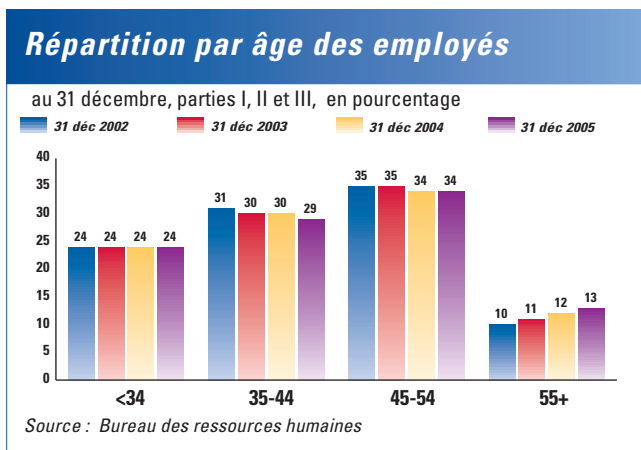
Au 31 décembre 2005, 69 pour cent des employés des services publics travaillaient à temps plein et 31 pour cent à temps partiel.



Type d'emploi	Partie	31 décembre 2002	31 décembre 2003	31 décembre 2004	31 décembre 2005
Temps plein	Partie I	82%	83%	84%	83%
	Partie II	62%	63%	65%	64%
	Partie III	63%	64%	64%	64%
Temps partiel	Partie I	18%	17%	16%	17%
	Partie II	38%	37%	35%	36%
	Partie III	37%	36%	36%	36%

## Répartition par âge des employés des parties I, II et III au 31 décembre

Au 31 décembre 2005, 24 pour cent des employés étaient âgés de 34 ans ou moins, 29 pour cent avaient entre 35 et 44 ans, 34 pour cent avaient entre 45 et 54 ans et 13 pour cent avaient plus de 55 ans.



Age	31 décembre 2002	31 décembre 2003	31 décembre 2004	31 décembre 2005
<34	24%	24%	24%	24%
35 - 44	31%	30%	30%	29%
45 - 54	35%	35%	34%	34%
55 +	10%	11%	12%	13%